



espira

KUNNSKAPSBARNEHAGEN



Årsplan 2021/2022

Espira Oreid barnehage



Innhold

Innhold og oppgaver i barnehagen.....	5
Barns medvirkning	13
Samarbeid med foreldrene	14
Overganger	15
Barnehagen som pedagogisk virksomhet.....	16
Barnehagens fagområder	21
Vedlegg	25

Velkommen til Espira Kunnskapsbarnehagen!

Espira vil gi barna en fantastisk start på livet! Barnehagen skal i nært samarbeid med hjemmet gi barna en trygg hverdag preget av mestring, lek, læring og glede. Espira består pr. 1.1.2021 av 105 barnehager i omtrent 50 kommuner.

Hva innebærer det at vi er en kunnskapsbarnehage?

Espira Kunnskapsbarnehagen har som visjon å lede utviklingen av fremtidens barnehager. Dette skal vi gjøre ved å drive barnehager med høy kvalitet. Vi tror at en viktig nøkkel til kvalitet i barnehagen er kompetente ansatte som omsetter et forskningsbasert kunnskapsgrunnlag om barn og barndom til god praksis i samspill med barna.

Barnehagens visjon

Sol ute
Sol inne

Visjonen er en ledestjerne for hvordan barna skal ha det i barnehagen og hva vi ansatte skal gjøre. I Espira skal alle barn møtes med positive holdninger og anerkjennelse, hver dag, av alle ansatte.

Et spennende pedagogisk innhold

I Espira skal alle barn møte voksne som viser omsorg, støtter, engasjerer og inspirerer.

Espiras barnesyn er selve hjertet i Espira-barnehagene og handler om vårt syn på barn og vår rolle som voksne i barnehagen.

Barn er fylt av fantastiske evner og egenskaper. De søker hele tiden å skape mening i samhandling med omverdenen. Barna i våre barnehager skal oppleve oss som deltakere i meningsskapingen i et trygt, omsorgsfullt og inspirerende miljø.

I Espiras pedagogiske arbeid, og i de pedagogiske miljøene, bygger personalet på det barna er opptatt av og interesserte i. Alle barnehager skriver årsplan for det pedagogiske arbeidet. I tillegg synliggjør hver barnehage hvilke prosjekter, temaer og fagområder de jobber med i planer og dokumentasjon av arbeidet.

Felles for alle Espiras barnehager er at de følger Barnehageloven og Rammeplanen for barnehagens innhold og oppgaver.

Barnehageloven gir overordnede bestemmelser for tilbudet, mens rammeplanen gir retningslinjer for barnehagens innhold og oppgaver.

Mat og måltid

I Espira er vi opptatt av at barna tilegner seg gode vaner, holdninger og kunnskaper når det gjelder kosthold, hygiene, aktivitet og hvile. Mat og drikke som inntas i barnehagen utgjør en betydelig del av barns totale kosthold. Barnehagen har derfor stor påvirkning på barnas matvaner, kosthold og helse.

Dette ansvaret tar vi på alvor og vi har derfor mål om at alle barna i Espira Kunnskapsbarnehagen skal få:

- Alle måltider servert i barnehagen (frokost, lunsj og enkelt ettermiddagsmåltid)
- Tilbud om frukt/grønnsaker/bær til alle måltider
- Måltider med fokus på god stemning, samtaler og nysgjerrighet på mat/smak



Om barnehagen

Espira Oreid åpnet opp i januar 2016 og holder til i Halden kommune. Barnehagen ligger flott til i Tistedal med skogen i umiddelbar nærhet. Turstiene venter på oss rett utenfor porten, og vi har et eget tursted vi kaller UtEspira kun et steinkast unna.

Espira Oreid er en 4-avdelingsbarnehage med 80 plasser. Vi tar imot barn i alderen 0-6 år som fordeles etter alder på våre to seksjoner. Bastionen og Overberget har barn i alderen 0-3 år, mens Stortårnet og Gyldenløve har barn i alderen 3-6 år.

Over halvparten av våre ansatte er utdannet barnehagelærere, mange er fagarbeidere og noen jobber som pedagogiske medarbeidere. Til sammen utgjør vi et stort faglig nettverk som vi benytter oss av inn i arbeidet med å skape en reflekterende og utviklende praksis. Barnehagen har et mangfold i personalgruppen fordelt på bakgrunn, alder og kjønn. Vi har et tett samarbeid mellom avdelingene for å kunne utnytte barnas og personalets ressurser på best mulig måte.

Barnehagens målplan synliggjør fire hovedmål som omhandler barnehagens kvalitet gjennom personalets kompetansenivå, foreldresamarbeid, fokus på internkontroll, og arbeid med det fysiske miljøet i barnehagen. Det aller viktigste vi gjør er å støtte relasjoner mellom barn, og hjelpe barn som har behov for støtte i leken. Ut fra vurderinger i BLIKK og egenvurderinger, har vi besluttet at vi i 2021-2022 vil videreutvikle personalets kompetanse innenfor relasjoner og lek.

Faktaboks

- Åpningstid: kl. 06.30-17.00 hver dag. Vi har åpent hele året bortsett fra julaften, nyttårsaften og røde dager. Onsdag før skjærtorsdag stenger vi kl. 12.00.
- Vi er en fullkostbarnehage som innebærer at vi serverer frokost, lunsj og et lett ettermiddagsmåltid hver dag. Fire av fem dager serveres det varm lunsj. Kokken vår lager mat som er variert og næringsrik.
- Vi er sertifisert som en helsefremmende barnehage.
- Vi er sertifisert som en trafikksikker barnehage.
- Vi har god score på våre undersøkelser både for personal som går på klima og arbeidsmiljø, og for foreldrenes tilfredshet.
- Espira er en av hovedsamarbeidspartnerne til SOS-barnebyer og vi har bygget opp vår egen barnehage i Zimbabwe. Espira Oreid jobber med å lære deres kultur og denne barnehagen å kjenne, og vi har ulike tilstelninger og arrangementer for å samle inn penger som kan støtte dette arbeidet.
- Et av Espiras satsningsområder er realfag. Vi har et samarbeid med Forskerfabrikken der vi har tilgang til materiale som gjør arbeidet med realfag mer tilrettelagt. I hverdagen er vi opptatte av å utforske og ivareta barnets iboende nysgjerrighet.
- I mai og juni tilbyr vi barn som skal begynne hos oss til høsten mulighet til å komme på besøk i barnehagen en gang i uka for å gjøre barn og foreldre trygge før oppstart i barnehagen.
- Vi har et samarbeid med Høyskolen i Østfold der vi tar imot barnehagelærerstudenter, og vi har ofte utplasserte som har behov for arbeids-/språkpraksis.

Kom i kontakt med oss:

Instagram: <https://www.instagram.com/espiraoreid/>

Facebook <https://www.facebook.com/espiraoreid>

Nettside: <https://espira.no/barnehage/espira-oreid/>

Styrer: Line Wahlberg Telefon: 51 20 71 77 Mail: styrer.oreid@espira.no

Avdeling Bastionen, Mobil: 989 05 518, Leder: Anita Vold

Avdeling Overberget, Mobil: 989 04 901, Leder: Charlotte Sundt-Salthaug

Avdeling Stortårnet, Mobil: 989 04 902, Leder: Monica Grimsrud

Avdeling Gyldenløve, Mobil: 989 05 517, Leder: Rita Marie Eriksen

Hva er en årsplan?

I rammeplanen for barnehagens innhold og oppgaver står det at årsplanen er et arbeidsredskap for barnehagepersonalet og dokumenterer barnehagens valg og begrunnelser. Årsplanen skal vise hvordan barnehagen vil arbeide for å omsette rammeplanens formål og innhold og barnehageeierens lokale tilpasninger til pedagogisk praksis.

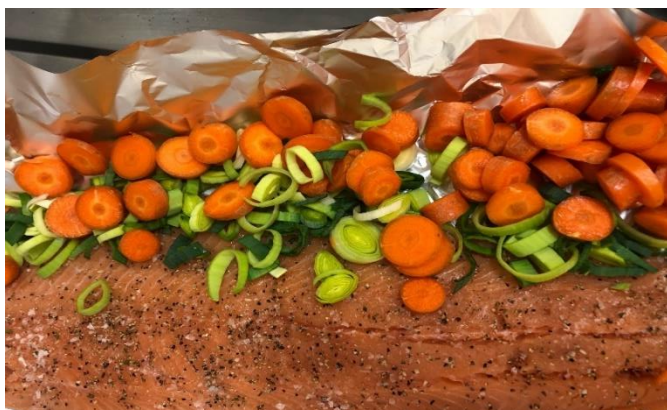
Innhold og oppgaver i barnehagen

Barnehagens verdigrunnlag

Ifølge rammeplanen skal barnehagens verdigrunnlag formidles, praktiseres og oppleves gjennomgående i barnehagens pedagogiske arbeid. Rammeplanen konkretiserer verdigrunnlaget ved å løfte noen områder som skal prege barnehagens arbeid gjennomgående. Disse er: demokrati, mangfold og gjensidig respekt, likestilling og likeverd, bærekraftig utvikling og livsmestring og helse.

Slik arbeider vi med barnehagens verdigrunnlag i praksis:

- Vårt barnesyn er grunnlag for alle valg vi foretar oss, og det vi mener er barnets beste er avgjørende i valg og beslutninger vi foretar oss.
- Vi har utarbeidet minimumsstandarder der vi stiller krav og forventninger til oss selv og foreldregruppen for å sørge for at barnesyn, visjon og verdier etterlevs i praksis til det beste for barna.
- Barnehagens fysiske miljø bærer preg av gjennomtenkte materialer, og plasseringen av disse innbyr til deltakelse og samhandling.
- Vi bruker skogen aktivt og etablerte høsten 2018 UtEspira som er en turplass der vi har en lavvo med matlagingsmuligheter. Fokuset her er på naturens liv og årstidenes endringer. Vi har faste turdager for alle barn, men vi tar ofte turer utover dette også.
- Vi kildesorterer all søppel, og er bevisste på vårt miljøansvar også i forhold til mat. Deler av vårt mattilbud baserer seg derfor på økologisk mat og vi serverer minst et kjøttfritt måltid hver uke. Dette i henhold til å være en helsefremmende barnehage.
- Vi er bevisst vårt ansvar for miljøet rundt oss. Vi plukker søppel i skogen, vi gjenbraker materialer og bruker naturmaterialer. Vi har empati for materialer.
- Vi serverer minst 1 fiskemåltid hver uke



Livsmestring og helse

I rammeplanen står det at barnehagen skal ha en helsefremmende og forbyggende funksjon og bidra til å utjevne sosiale forskjeller. Barnas fysiske og psykiske helse skal fremmes i barnehagen. Barnehagen skal bidra til barnas trivsel, livsglede, mestring og følelse av egenverd og forebygge krenkelser og mobbing. Om et barn opplever krenkelser eller mobbing, må barnehagen håndtere, stoppe og følge opp dette. Personalet skal ha et bevisst forhold til at barn kan være utsatt for omsorgssvikt, vold og seksuelle overgrep og vite hvordan dette kan forebygges og oppdages.

Slik arbeider vi forebyggende og helsefremmende:

- Som sertifisert helsefremmende barnehage har vi utarbeidet og definert begrepet Spirehelter hos oss. Vi benytter oss blant annet av materialet fra MITT VALG i dette arbeidet. MITT VALG er et livsmestringsprogram med fokus på sosial og emosjonell læring. Gjennom arbeidet med å utvikle Spirehelter;
 - har vi fokus på viktigheten av tilknytning og jobber ut ifra Trygghets sirkelen (COS - Circle of Security)
 - jobber vi med emosjonell utvikling, og barnets følelser og respekt for seg selv og for andre
 - utvikler vi barnets evner og muligheter til å se og ta vare på de rundt seg
 - gir vi barna gode verktøy som de kan dra nytte av nå og senere i livet
 - gir vi alle barn, uavhengig av kjønn, kultur og etnisitet, like muligheter i barnehagen gjennom variasjon i aktiviteter og lekemateriell
 - skapes det rom for samtaler rundt vanskelige temaer for barna, og se på forskjeller på gode og vonde hemmeligheter
 - motarbeider vi at barn opplever krenkelser, utestengelse og mobbing
- Vi følger våre rutiner for internkontroll for å forebygge krenkelser, mobbing, vold og overgrep. Vi har også utarbeidet egen rutine for å fange opp uro rundt barnet på et så tidlig stadium som mulig
- Vi melder bekymring når det er grunn til å tro at barnet opplever en form for omsorgssvikt
- Vi oppdaterer oss jevnlig med fagkunnskap om barn som opplever omsorgssvikt
- Vi har et tett samarbeid med PPT, barnevern, Helsestasjon og andre instanser
- Vi er med på den nasjonale mobbekampanjen, og holder oss oppdaterte på fagkunnskap
- Vi har utarbeidet en egen handlingsplan for arbeid med å forebygge mobbing i barnehagen
- Vi serverer varierte og næringsrike måltider gjennom barnehagedagen for å utjevne sosiale ulikheter og gi alle barn et likt utgangspunkt for læring
- Vi skaper gode relasjoner gjennom lek og aktivitet, og har fokus på vennskap og toleranse for hverandre
- Vi legger vekt på at det mange måter å tenke, handle og leve på
- Vi observerer barnas adferd, og møter de ut fra deres behov slik at de får en trygg hverdag

Barnehagens formål og innhold

Ifølge rammeplanen skal barnehagens innhold være variert og allsidig og tilpasses enkeltbarn og barnegruppen. Arbeidet med omsorg, danning, lek, læring, sosial kompetanse og kommunikasjon og språk skal ses i sammenheng og samlet bidra til barns allsidige utvikling. Rammeplanen har mål for personalets arbeid innen alle disse områdene.

For å ivareta barnets individuelle utvikling har vi laget en progresjonsplan for Espira Oreid. Den tar for seg områder og aktiviteter vi som personalet skal tilby barna gjennom tiden de går hos oss. Progresjonsplanen er et viktig verktøy for oss for å vurdere jobben vi gjør opp mot overordnede dokumenter som bl.a. Rammeplan for barnehagen. Den er direkte knyttet opp mot årsplanen vår. Progresjonsplanen ligger bl.a. tilgjengelig i Spireportalen.

Barnehagen skal ivareta barnas behov for omsorg

Personalet i barnehagen skal:

- ivareta barnas behov for fysisk omsorg, inkludert behov for ro og hvile
- legge til rette for at barna kan knytte seg til personalet og til hverandre
- sørge for at alle barn opplever trygghet, tilhørighet og trivsel i barnehagen
- møte alle barn med åpenhet, varme og interesse og vise omsorg for hvert enkelt barn
- være lydhør for barnas uttrykk og imøtekomme deres behov for omsorg med sensitivitet
- støtte og oppmuntre barna til å vise omsorg for andre og til selv å kunne ta imot omsorg
- bidra til at barna kan utvikle tillit til seg selv og andre

Slik arbeider vi for å ivareta barns behov for omsorg:

- ansatte oppholder seg på gulvet, er nær barnet og tar deres følelser og behov på alvor
- alle barn sover, eller får ro til å hvile seg hver dag
- vi deler barna i grupper for å lettere se og lytte til det enkelte barns ønsker og behov, vise følelser, og få veiledning i hvordan de kan håndtere dem
- ved oppstart lager vi en bok med bilder av barnet og familien. Dette er et samarbeid mellom barnehage og hjem, og skaper rom for at barnet kan fortelle om seg selv
- barnehagen skal se/ være til stede for barnet der barnet er i sin utvikling
- vi tilrettelegger for en lang tilvenningsperiode til ny avdeling med kjente voksne involvert
- alle barn har sin egen tilvenningskontakt i oppstartsperioden



Barnehagen skal ivareta barnas behov for lek

Personalet i barnehagen skal:

- organisere rom, tid og lekemateriale for å inspirere til ulike typer lek
- bidra til at barna får felles erfaringer som grunnlag for lek og legge til rette for utvikling av leketemaer
- fremme et inkluderende miljø der alle barna kan delta i lek og erfare glede i lek
- observere, analysere, støtte, delta i og berike leken på barnas premisser
- veilede barna hvis leken medfører uheldige samspillsmønstre
- være bevisst på og vurdere egen rolle og deltakelse i barnas lek
- ta initiativ til lek og aktivt bidra til at alle kommer inn i leken

Slik arbeider vi for å ivareta barnas behov for lek:

- vi deler barna inn i grupper for å tilrettelegge for ro rundt leken
- vi har ulike temaer som bidrar til å utvide barnas lekerepertoar
- rommene/miljøene er i stadig endring ut ifra barnas interesser og behov
- vi observerer barnas lek for å se hvor leken trenger støtte, bytte av leker og materialer, endre miljø osv.
- vi legger ut lekespor for å utfordre barna i deres lekemønstre
- voksne deltar i leken på barnas vilkår
- vi varierer lekearenaene ved å gå på korte og lange turer, vi låner leker og lekerom fra andre avdelinger, og vi ser etter nye og spennende måter å bruke uterommet på
- vi arbeider ut ifra tanken om å benytte rommene som en tredje pedagog
- vi dokumenterer barnas lek ved å henge opp bilder av barn i lek og aktivitet, og på denne måten gi inspirasjon til å videreutvikle leken



Barnehagen skal fremme danning

Personalet i barnehagen skal:

- tilrettelegge for meningsfulle opplevelser og støtte barnas identitetsutvikling og positive selvforståelse
- støtte barnas aktivitet, engasjement og deltakelse i fellesskapet
- synliggjøre og verdsette ulike behov, meninger og perspektiver i fellesskapet
- legge merke til, anerkjenne og følge opp barnas perspektiver og handlinger
- utfordre barnas tenkning og invitere dem inn i utforskende samtaler
- synliggjøre og fremheve mangfold og ulikhet som grunnlag for opplevelser, utforskning og læring

Slik arbeider vi for å fremme danning:

- vi observerer og anerkjenner barnas gode handlingsmønstre som selvhevdelse og selvregulering, og veileder ved behov
- barna anerkjennes som den de er. Vi er der sammen med dem og hjelper dem til å bygge tro på seg selv og det de får til. Dette i tråd med arbeidet vårt med å utvikle Spirehelter
- i løpet av tilvenningen lager foreldrene bøker med bilder av de personene, dyrene og tingene som er viktige for barnet. Disse bruker vi til å gjøre ansatte, barnet selv og andre barn kjent med barnets liv og barnet får vist oss det som er viktig for dem
- barnas interesser og behov blir vektlagt, og aktiviteter og dagsrytme endres etter disse
- vi støtter barna i deres følelser, og veileder ved konflikthåndtering
- vi har tema om andre kulturer i forbindelse med FN, vi markerer Samenes dag, og vi markerer høytider til de religioner som er representert på seksjonen etter avtale med foreldrene
- vi har til tider samlingsstunder med ulike temaer
- vi hjelper barna til å håndtere motstand, og er nære nok til å veilede deres valg av handlinger ved behov
- vi veileder og hjelper barna til å ta vare på, og vise empati for leker, materiell, dyr og natur



Barnehagen skal fremme læring

Personalet i barnehagen skal:

- sørge for et inkluderende fellesskap og legge til rette for at barn kan bidra i egen og andres læring
- legge til rette for helhetlige læringsprosesser som fremmer barnas trivsel og allsidige utvikling
- være oppmerksomme på barnas interesser og engasjement og legge til rette for læring i ulike situasjoner og aktiviteter
- støtte og berike barnas initiativ, undring, nysgjerrighet, kreativitet, læringslyst og tiltro til egne evner
- utvide barnas erfaringer og sørge for progresjon og utvikling i barnehagens innhold
- støtte barnas refleksjoner rundt situasjoner, temaer og fenomener og skape forståelse og mening sammen med dem
- sørge for at alle barn kan få rike og varierte opplevelser og erfaringer, utfordringer og mestringsopplevelser

Slik arbeider vi for å fremme læring:

- vi undrer oss over det vi opplever i hverdagen, bruker tid på og ser også de små tingene som viktige
- vi tilrettelegger bevisst det fysiske rommet ut ifra barnas interesser og utviklingsbehov
- vi tilrettelegger alle hverdagssituasjoner som måltid, stell og på- og avkledning slik at de blir gode læringsarenaer for barna
- vi bruker nærmiljøet til å ha fokus på trafiksikkerhet og helsefremmende arbeid
- personalet er tilgjengelige sammen med barna. Vi er aktive eller passive deltakere ut ifra hva situasjonen krever, og barna ønsker/har behov for
- vi tilrettelegger for god variasjon i frilek og styrte aktiviteter
- vi forsker både med og uten utstyr fra vår samarbeidspartner Forskerfabrikken, og undrer oss sammen over alt det spennende vi kan få til å skje
- vi deler barna i mindre grupper slik at de lettere kan konsentrere seg, undre seg, og få tid og rom til lek sammen med barn og voksne
- vi legger til rette for at barna får være med i matlagingen
- barna er delaktige i utarbeidelse og opprettholdelse av Spirehagen, vår egen kjøkkenhage, og ser bl.a. læringsprosessene fra jord til bord, og til jord igjen
- både spontant og planlagt undrer vi oss sammen med barna, og lar de få erfaringer ved å bruke alle sansene
- vi lar barnas interesse og fantasi inspirere til ulike prosjekter og tema i barnehagen
- vi bruker skogen og hva den har å tilby på som læringsarena

Barnehagen skal fremme vennskap og fellesskap

Personalet i barnehagen skal:

- støtte barnas initiativ til samspill og bidra til at alle kan få leke med andre, oppleve vennskap og lære å beholde venner
- samtale om normer for samhandling og invitere barna til å utforme normer for samhandling i fellesskap
- støtte barna i å ta andres perspektiv, se en sak fra flere synsvinkler og reflektere over egne og andres følelser, opplevelser og meninger
- støtte barna i å sette egne grenser, respektere andres grenser og finne løsninger i konfliktsituasjoner
- forebygge, stoppe og følge opp diskriminering, utestenging, mobbing, krenkelser og uheldige samspillsmønstre



Slik arbeider vi for å fremme vennskap og fellesskap:

- vi er gode rollemodeller for barna og er bevisste på kommunikasjonsformen i vårt samarbeid
- vi hjelper barna med å sette ord på følelsene sine, og vi veileder dem i selvregulering
- vi deler barna i mindre grupper slik at det blir mer ro og oversiktlig for dem
- vi legger til rette for relasjonsbygging på tvers av avdelinger etter behov
- vi ser læringspotensialet i konflikter, og både veileder og gir barna verktøy de trenger for å håndtere disse
- vi har samlingsstunder med søkelys på vennskap og fellesskap
- vi utfordrer barna til å utvikle nye vennskap ved å legge til rette for møter på tvers av grupper, og gjør endringer der det er behov for det
- vi har utarbeidet en egen handlingsplan for det psykososiale barnehagemiljøet for å forebygge, og eventuelt oppdage, mobbing
- vi bruker arbeidet med Spirehelten til å skape gode relasjoner mellom barna, der fokus er på de gode handlingene

Barnehagen skal fremme kommunikasjon og språk

Personalet i barnehagen skal:

- anerkjenne og respondere på barnas ulike verbale og non-verbale uttrykk og støtte deres språkutvikling
- stimulere barns verbale og non-verbale kommunikasjon og legge til rette for at alle barn involveres i samspill og i samtaler
- sørge for at alle barn får varierte og positive erfaringer med å bruke språk som kommunikasjonsmiddel, som redskap for tenkning og som uttrykk for egne tanker og følelser
- være bevisst på sine roller som språklige forbilder og være lydhøre i kommunikasjon med alle barn
- følge med på barnas kommunikasjon og språk og fange opp og støtte barn som har ulike former for kommunikasjonsvansker, som er lite språklig aktive, eller som har sen språkutvikling
- bidra til at språklig mangfold blir en berikelse for hele barnegruppen, støtte flerspråklige barn i å bruke sitt morsmål og samtidig aktivt fremme og utvikle barnas norsk-/samiskspråklige kompetanse

Slik arbeider vi for å fremme kommunikasjon og språk:

- vi har god tilgang på bøker og spill, og vi har et stort fokus på sanger, rim, regler og eventyr med konkrete, både ute og inne
- vi bruker blant annet Inprint som et verktøy for å fremme bruk av begreper og kommunikasjon
- tegn til tale brukes som støtte til kommunikasjon
- vi er bevisste språkmodeller og bruker språket aktivt i alle situasjoner sammen med barna
- vi bruker musikk og rytme som et virkemiddel i språkkinnlæring
- møbler og utstyr er merket med hva det heter, og bokstaver og tall er synlige alle steder i det fysiske rommet
- vi har ansatte som er ansvarlige for oppdatering av språkmateriell, og legge til rette for at det er lett tilgjengelig for barn og voksne å ta i bruk
- de eldste barna bruker byens bibliotek regelmessig, og vi låner med oss bøker og lydbøker til bruk i barnehagen
- vi oppfordrer foreldre til barn med annet morsmål til å snakke dette hjemme. Vi samarbeider med dem hvis det er begreper vi må kjenne til på barnets morsmål som kan styrke vår kommunikasjon med barnet i barnehagen

Barns medvirkning

Rammeplanen sier at barnehagen skal ivareta barnas rett til medvirkning ved å legge til rette for og oppmuntre til at barna kan få uttrykke sitt syn på barnehagens daglige virksomhet.

Slik arbeider vi for å ivareta barns rett til medvirkning:

- vi observerer og legger opp dagen etter deres behov for mat, spising, aktivitet og lek
- vi lager ikke detaljerte planer, men jobber prosjektorientert ved å videreføre barna interesser
- vi endrer det fysiske rommet for å utfordre og utvikle barnas interesser
- vi foretar barnesamtaler med fokus på barnas mening om egen hverdag
- vi ser hva barna er interesserte i og tar hensyn til barnas behov og ønsker for egen hverdag
- vi tilpasser bevisst vårt fysiske rom så barnas initiativ og kreativitet står i fokus i lek og aktiviteter, og er mulig uten mye praktisk støtte fra personalet.
- vi følger barnas behov og interesse og legger til rette for at det styrer valg av leker og materiell
- personalet reflekterer mye over egne arbeidsmetoder for å sikre at vi lytter til, og tar hensyn til, barnas meninger om egen hverdag
- vi bruker aktivt vårt barnesyn som tar utgangspunkt i at vi skal tilrettelegge for meningsfulle opplevelser for barna



Samarbeid med foreldrene

Barnehagen skal ivareta foreldrenes rett til medvirkning og arbeide i nært samarbeid og forståelse med foreldrene, jf. barnehageloven §§ 1 og 4. Barnehagen skal legge til rette for foreldresamarbeidet. Foreldresamarbeidet skal både skje på individnivå, med foreldrene til hvert enkelt barn, og på gruppenivå gjennom foreldrerrådet og samarbeidsutvalget.

Slik arbeider vi for å fremme et godt samarbeid mellom hjem og barnehage:

- vi har utarbeidet egne minimumsstandarder for blant annet levering, henting og tilvenning der forventninger til foreldrene er avklart
- vi oppretter samarbeid med nye foreldre før oppstart i barnehagen som et viktig ledd i barnets og foreldrenes tilknytning til barnehagen
- når barnet kommer til barnehagen ønskes det velkommen med navn, og foreldrene tas imot med hilsen i tråd med gjeldende minimumsstandard
- når barnet skal hjem fra barnehagen støtter personalet barnet i å fortelle noe fra dagen som har vært og tilstreber at dette er en annen informasjon enn den som er allerede er lagt ut i Spireportalen
- vi tilbyr alle to foreldresamtaler i året, men vi er fleksible dersom det ønskes flere. Tolk benyttes ved behov.
- vi har overgangssamtaler ved avdelingsbytte der pedagoger fra begge avdelinger er til stede med foreldrene
- vi har ett til to foreldremøter i året
- vi jobber sammen med foreldrene om tiltak for å etterleve kriteriene for "Helsefremmende barnehage", og "Trafikksikker barnehage"
- vi har arrangementer med familien som 17.-mai-markering, sommerfest o.l.
- vi gir god og nyttig informasjon gjennom Spireportalen og planlegger ukeplaner fire uker frem i tid for å gi foreldrene god oversikt
- vi har fokus på å gi god informasjon i den daglige kontakten ved levering og henting
- vi sender ut brukerundersøkelse hvert år, og setter oss mål for vårt arbeid ut ifra resultatene
- vi har minimum to møter i Samarbeidsutvalget hvert år
- vi har et foreldreutvalg (Fau) bestående av representanter fra både småbarnsseksjonen og storbarnsseksjonen
- hver avdeling lager månedsbrev med tekst og bilder som blir sendt foreldrene i Spireportalen
- hver avdeling inviterer foreldre på et arrangement for å styrke et godt foreldresamarbeid innad på avdelingen



Overganger

Når barnet begynner i barnehagen

Rammeplanen sier at barnehagen, i samarbeid med foreldrene, skal legge til rette for at barnet kan få en trygg og god start i barnehagen. Barnehagen skal tilpasse rutiner og organisere tid og rom slik at barnet får tid til å bli kjent, etablere relasjoner og knytte seg til personalet og til andre barn. Når barnet begynner i barnehagen, skal personalet sørge for tett oppfølging den første tiden slik at barnet opplever tilhørighet og trygghet til å leke, utforske og lære.

Vi følger Espiras standard for tilvenning i barnehagen. Se vedlegg.

Overganger innad i barnehagen

Rammeplanen omtaler også overganger innad i barnehagen. Personalet skal sørge for at barn og foreldre får tid og rom til å bli kjent med barn og personale når de bytter barnegruppe.

Vi følger Espiras standard for bytte av avdeling. Se vedlegg.

Overgang barnehage og skole

Ifølge rammeplanen skal barnehagen i samarbeid med foreldre og skolen legge til rette for at barnet kan få en trygg og god overgang fra barnehage til skole og eventuell skolefritidsordning. Barnehagen og skolen bør utveksle kunnskap og informasjon som utgangspunkt for samarbeid om tilbudet til de eldste barna i barnehagen, deres overgang til og oppstart i skolen. Barnehagen må ha samtykke fra foreldrene for å dele opplysninger om enkeltbarn med skolen.

Vi følger Espiras standard for de eldste barna i barnehagen, Skolespirene. Se vedlegg.



Barnehagen som pedagogisk virksomhet

Ifølge rammeplanen skal barnehagen være en pedagogisk virksomhet som skal planlegges og vurderes. Barn og foreldre har rett til medvirkning i disse prosessene. Målet med barnehagen som pedagogisk virksomhet, er å gi barna et tilrettelagt tilbud i tråd med barnehageloven og rammeplanen. For å oppnå dette skal barnehagen være en lærende organisasjon, og det pedagogiske arbeidet skal være begrunnet i barnehageloven og rammeplanen.

Planlegging

Planlegging gir personalet grunnlag for å tenke og handle langsiktig og systematisk i det pedagogiske arbeidet. Planleggingen skal bidra til kontinuitet og progresjon for enkeltbarn og barnegruppen.

Slik arbeider vi for å sikre gode planleggingsprosesser:

- vi har fem planleggingsdager i løpet av barnehageåret der vi reflekterer, drøfter og utvikler arbeidet vårt sammen
- vi har personalmøter med alle til stede, i tillegg til egne møter for avdelingene og de pedagogiske lederne
- pedagogene planlegger og tilrettelegger det pedagogiske arbeidet i sin ubundne tid
- de øvrige ansatte har tid til rådighet der de får satt seg inn i planer, faglitteratur og planlagt eget arbeid
- vi har fagdager for pedagogiske ledere og barnehagelærere, og refleksjonsgrupper på tvers av avdelingene for fagarbeidere og pedagogiske medarbeidere
- vi lager didaktiske planer for aktiviteter og arrangementer
- alle ansatte vurderer utførte planer og aktiviteter som et ledd i å være en barnehage i utvikling
- vi fordeler ansvarsoppgaver på avdelingen/huset
- vi vet at god kommunikasjon hindrer misforståelser som tar tid bort fra barna
- de fleste pedagogiske lederne på huset innehar veiledningskompetanse
- vi bruker observasjon som et viktig virkemiddel for å sikre kvalitet på arbeidet vårt
- for å sikre barns medvirkning og progresjon i arbeidet gjør vi kontinuerlig observasjoner. Dette gjør vi ved hjelp av observasjonsskjemaer og praksisfortellinger, og gjennom vurderinger som gir grunnlag for videre planlegging

Vurdering

Rammeplanen sier at barnehagen jevnlig skal vurdere det pedagogiske arbeidet. Det betyr at det pedagogiske arbeidet skal beskrives, analyseres og fortolkes ut fra barnehagens planer, barnehageloven og rammeplanen. Dokumentasjon av det pedagogiske arbeidet skal inngå i barnehagens arbeid med å planlegge, vurdere og utvikle den pedagogiske virksomheten.

Espira BLIKK

Espira har utviklet sin egen systematiske vurderingsmetodikk. Vi kaller den Espira BLIKK. I Espira BLIKK vurderes de ansattes pedagogiske praksis og samspill med barna opp mot kjennetegn på kvalitet, utledet fra rammeplanen. Etter vurderingene setter barnehagene mål og tiltak for utviklingsområder.

Spireportalen

Gjennom det digitale verktøyet Spireportalen har Espira en digital plattform for planlegging og dokumentasjon av den pedagogiske virksomheten, samt for kommunikasjon med foreldre.

Slik arbeider vi for å sikre god vurderingspraksis:

- pedagogisk dokumentasjon er en viktig metode for oss og vi tar derfor med oss praksisfortellinger, bilder og andre innblikk fra hverdagen inn til refleksjonsmøter og avdelingsmøter
- vi har utarbeidet en egen progresjonsplan som vurderes annenhver måned. Denne legger grunnlag for videre fokusområder
- vi lager handlingsplaner etter brukerundersøkelser, klimaundersøkelser og foreldresamtaler
- vi har jevnlig møter der vi vurderer det pedagogiske arbeidet i barnehagen
- alle ansatte har utviklingssamtaler med nærmeste leder hver 6.-8. uke for å vurdere arbeidet som er gjort og sette seg nye individuelle mål
- styrer har medarbeidersamtaler med alle ansatte hver vår der vi blant annet vurderer året som en helhet
- vi vurderer mål satt inn i målplanen vår som gir grunnlag for utarbeidelsen av nye mål fra år til år
- vi har et eget vurderingsteam i barnehagen og deltar på Espira BLIKK med VI (vurdering innenfra) og VU (vurdering utenfra)



Tilrettelegging av det allmennpedagogiske tilbudet for barn som trenger ekstra støtte

Rammeplanen sier at barnehagen skal tilpasse det allmennpedagogiske tilbudet etter barnas behov og forutsetninger, også når noen barn har behov for ekstra støtte i kortere eller lengre perioder. Barnehagen skal sørge for at barn som trenger ekstra støtte, tidlig får den sosiale, pedagogiske og/eller fysiske tilretteleggingen som er nødvendig for å gi barnet et inkluderende og likeverdig tilbud. Tilretteleggingen skal vurderes underveis og justeres i tråd med barnets behov og utvikling.

Barnehagen skal sørge for at barn som mottar spesialpedagogisk hjelp, inkluderes i barnegruppen og i det allmennpedagogiske tilbudet.

Slik sørger vi for tilrettelegging av det allmennpedagogiske tilbudet for barn som trenger ekstra støtte:

- vi legger til rette for at enkeltbarn får den støtten de trenger i ulike situasjoner, for eksempel gjennom mindre grupper, ekstra hviletid, mer utetid, eller annet
- vi har god oversikt over dagen/dagsrytmen som synliggjøres for barna
- alle avdelinger følger faste rutiner som gir stabilitet og forutsigbarhet for alle
- vi bruker ulike kartleggingsmetoder som bl.a. "TRAS" og "Alle med" som viktige verktøy der vi ser det er behov, og dersom foreldres samtykke foreligger
- vi har et godt samarbeid med andre instanser som eks. PPT, BUP, Spesialpedagogisk team, og helsestasjon
- vi har et tett samarbeid med foresatte
- i samråd med foreldre søker vi om ekstra personalressurser, eller spesialpedagogiske ressurser dersom det er behov for det
- vi tilegner oss kunnskap gjennom bl.a. et tett samarbeid med spesialpedagogisk team, og lærer ulike arbeidsmåter opp mot det enkelte barnet slik at barnehage og spesialpedagog jobber på samme måte

Barnehagens arbeidsmåter, progresjon og barnehagens digitale praksis

Ifølge rammeplanen skal barnehagens arbeidsmåter ivareta barnas behov for omsorg og lek, fremme læring og danning og gi barn mulighet for medvirkning. Barnehagen skal ta i bruk varierte arbeidsmåter, og de skal tilpasses til enkeltbarn, barnegruppen og lokalmiljøet.

Alle barna skal kunne oppleve progresjon i barnehagens innhold, og barnehagen skal legge til rette for at barn i alle aldersgrupper får varierte leke-, aktivitets- og læringsmuligheter. Bruk av digitale verktøy i det pedagogiske arbeidet skal støtte opp om barns læringsprosesser og bidra til å oppfylle rammeplanens føringer for et rikt og allsidig læringsmiljø for alle barn.

Espiras satsinger på de yngste og de eldste barna

Espira har egne satsinger for de eldste barna, skolespirene, og for tilvenning av de yngste barna, småspirene.



Småspirene

En trygg start er fundamentet for en god barnehagetid. I Espira skal vi gi barn og foreldre en god oppstart og tilvenningstid i barnehagen.

Omsorg, trygghet, tilknytning, godt foreldresamarbeid og barnets beste står i sentrum for tilvenningstiden. Vi skal gjøre vårt beste for at alle barn og familier starter barnehagelivet på en god måte.

Skolespira

I Espira skal barna få gode opplevelser med å være eldst i barnehagen. De skal møte arbeidsmåter og få erfaringer som er tilpasset det de er opptatt av og interesserte i. Alle Espiras barnehager har en ansatt med særlig ansvar for skolespira-tilbudet. Denne ansatte deltar også i nettverk med andre skolespira-ansvarlige i Espira, der de utveksler kunnskap og erfaringer og lærer av hverandre.

I skolespiregruppa skal barna også bli kjent med skolen og hva som venter dem slik at overgangen til skolen blir trygg og god. Alle våre barnehager samarbeider med skolene barna skal begynne på.



Slik arbeider vi for å sikre progresjon for de yngste barna (Småspirene) i barnehagen:

- vi deler opp i mindre grupper for å kunne følge enkeltbarnets behov og utvikling tettere. Barnet utfordres gradvis ved å tilbys ulike aktiviteter og erfaringer
- "undre seg, bli kjent med, og utforske" er det viktigste i alt vi gjør og selve grunntanken i arbeidet med småspirene. Vi skal være opptatte av prosessen og ikke produktet
- vi observerer barnets utvikling for å hele tiden tilrettelegge det fysiske rommet slik at barnet utfordres til å strekke seg litt lenger
- vi er opptatte av å ikke sette begrensninger for barna ut ifra barnets alder, men heller se muligheter ut ifra hvert enkelt barns utviklingsnivå
- vi har trafikkopplæring gjennom prosjektet til Trygg trafikk der vi følger deres årshjul som utfordrer de ulike aldersgruppene med ulike aktiviteter
- det viktigste for denne gruppa er trygghet. Vi oppretter kontakt med foreldrene rett etter opptak, videre er det besøksdager, tilvenningsdager, familiebok, fast tilvenningsperson og nær kontakt
- de er deltakere i oppbygging og ivaretagelse av Spirehagen
- vi legger til rette for prat om alle kroppsdelene

Slik arbeider vi for å sikre progresjon for de mellomste barna i barnehagen:

- de mellomste barna er i egne grupper flere dager i uken for at vi lettere skal kunne tilpasse materiale og innhold ut ifra deres utviklingsnivå
- vi tilrettelegger for utvikling av finmotorikken gjennom blant annet å tegne, perle, bygge smålego, smøre egen mat og lignende
- vi tilrettelegger for utvikling av grovmotorikken gjennom for eksempel lengre turer, minirøris, hinderløype, spiresprell
- vi har trafikkopplæring gjennom prosjektet til Trygg trafikk der vi følger deres årshjul som utfordrer de ulike aldersgruppene med ulike aktiviteter

- vi sikrer en trygg overgang fra småbarnsavdeling til storbarnsavdeling ved å legge til rette for en lang tilvenningsperiode, og gjøre barna kjent med voksne på nye avdelinger
- de er deltakere i oppbygging og ivaretagelse av Spirehagen, samt gis en begynnende kjennskap til prosessen fra jord til bord
- vi bruker tid på å snakke om kroppsdeler, og gjør de kjent med forskjellen på vonde og gode hemmeligheter

Slik arbeider vi for sikre progresjon for de eldste barna (Skolespirene) i barnehagen:

- vi har trafikkopplæring gjennom prosjektet til Trygg trafikk der vi følger deres årshjul som utfordrer de ulike aldersgruppene med ulike aktiviteter
- vi har grupper med blant annet bygging av utelekeplass, forskning, matlaging, gymnastikk og yoga
- vi går på lengre turer, for eksempel til festningen
- vi samarbeider med ulike institusjoner i nærområdet, som for eksempel sykehjemmet
- skolespirene har hovedansvar for arbeid med SOS barnebyer og Espiras barnehage i Zimbabwe
- skolespirene har eget matpakkekurs som forberedelse til skolestart
- med midler fra Statsforvalteren har vi et opplegg med svømming og tilvenning til vann
- vi legger til rette for konkrete opplevelser og erfaringer i samspill med andre
- vi vektlegger helhetlige læringsprosesser der vi gjenkaller turer og opplevelser sammen med barna så de selv kan reflektere over egen hverdag
- vi styrker fellesskapsfølelsen ved å gå på tur en dag hver uke, og vi utfordrer barna i å prøve ulike redskap som spikkekniv og øks med tett oppfølging av en voksen
- vi øver oss på å gå lengre turer både i skogen og i nærmiljøet. Vi bruker kollektivtrafikken regelmessig og får mange erfaringer med å ferdes i trafikken
- vi har en høytidelig avslutning på sommerens avslutningsfest der skolespirene blir satt ekstra pris på
- barna er pådrivere til oppbygging og ivaretagelse av Spirehagen. De får kjennskap til hvor maten vår kommer fra, og hvilke næringsstoffer den gir oss, gjennom eget matpakkekurs

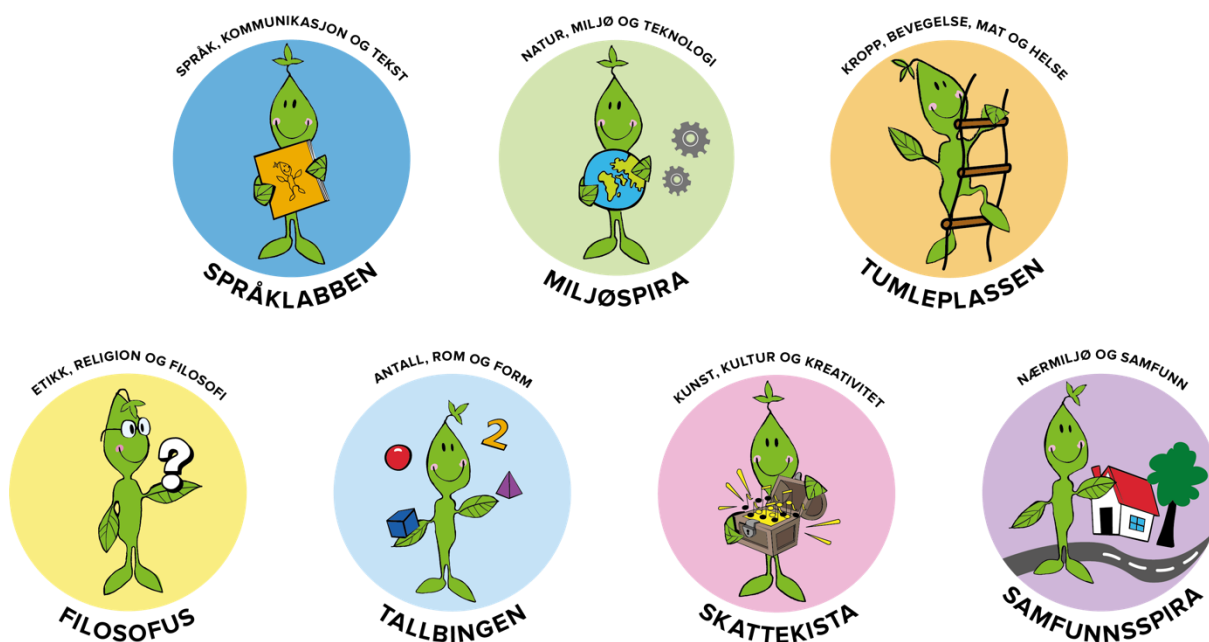


Barnehagens fagområder

I rammeplanen er det definert syv fagområder som barna skal utvikle kunnskaper og ferdigheter innenfor gjennom undring, utforsking og skapende aktiviteter. Ifølge rammeplanen skal barnehagen se fagområdene i sammenheng, og alle fagområdene skal være en gjennomgående del av barnehagens innhold. Fagområdene i rammeplanen tilsvarer i stor grad de fagene barna senere møter i skolen.

Spirene

De ulike «Spirene» i Espira representerer alle fagområdene i rammeplanen. I Espira ser vi fagområdene i sammenheng. Vi jobber helhetlig, tverrfaglig og ofte tema- eller prosjektbasert med alle fagområdene.



Espiras satsingsområder

Espira har tre satsingsområder: **Språk, realfag og bevegelse**. Disse områdene er viktige for barns helhetlige utvikling og livslange læring. I Espira skal alle barn møte disse satsingsområdene på varierte og spennende måter.

Slik arbeider vi med fagområdene og satsingsområdene i år:

Språk

Både store og små barn introduseres for bokstaver, tall og ord gjennom vårt fysiske miljø. Vi benytter Inprint og/eller tegn-til-tale som hjelpemiddel for kommunikasjon, og har god kjennskap til ASK

Realfag



vi samarbeider med Forskerfabrikken, og bruker kursmateriell og utstyr fra eget forskerskap

vi trekker realfag inn i hverdagens aktiviteter ved å utforske og undre oss. Planlagte aktiviteter settes til side for å forske videre på det vi blir nysgjerrige på

vi ser realfag i alt vi holder på med. Eks matematikk i lek med klosser og fysikk i lek med baller og ballonger. Barna utforsker, utfordrer og eksperimenterer hele tiden i leken

Bevegelse

våre innemiljøer utformes etter barnas behov for å bevege seg

alle barn tilbys soving eller hvilestunder, og hverdagen veksler mellom rolige og aktive stunder

vi har mange turmiljøer med ulike terreng og vanskelighetsgrader



Mat og helse

vi gir kunnskap om et variert og sunt kosthold

barna får utvikle sine sanser og er med på matlaging

Utvikle spirehelter

Visjon:

En spirehelt er en som ser sin egen, andres og miljøets verdi

Grunnlag:

Barnets grunnleggende verdier dannes fra de er veldig små, og disse tar man med seg videre i livet. Ved å arbeide med Spirehelt i barnehagen er vi med på å gi en begynnende forståelse på hvordan man skal ta vare på seg selv, andre og miljøet.

For hva er en Spirehelt? Vår definisjon på en Spirehelt er et individ som har lært seg de grunnleggende verdiene for å ha en god psykisk helse, ved at man føler seg anerkjent, respektert og betydningsfull. Individet skal også ha en begynnende forståelse på hvordan man skal ta vare på andre individer. Man skal være hjelpsom, vennlig og inkluderende. Man skal se verdien av å være i et fellesskap, og man skal respektere hverandre uansett hvilken bakgrunn man har. Vi skal være godt nok rustet til å takle motstand i livet, og det starter allerede ved å få støtte i konflikthåndtering.

Individet skal også se verdien av å ta vare på miljøet. Bærekraftig utvikling er et sterkt begrep. Individet skal lære seg tidlig at man må ta vare på materialene man har rundt seg, og at man ikke kan kjøpe seg nye ting hver gang noe blir ødelagt. Voksne er store rollemodeller her, og personalet og foresatte skal vise vei på hvordan man skal ta vare på miljøet rundt seg. Vi skal ta vare på nærmiljøet vårt, ved å kildesortere, plukke søppel i skogen og revurdere om det som anses som søppel kan gjenbrukes i andre aktiviteter.

Barna skal lære å ta vare på seg selv, hverandre og naturen. Bærekraftig utvikling omfatter natur, økonomi og sosiale forhold og er en forutsetning for å ta vare på livet på jorden slik vi kjenner det. Barnehagen har derfor en viktig oppgave i å fremme verdier, holdninger og praksis for mer bærekraftige samfunn (Rammeplan side 10-11).

Min egen verdi:

Det å kjenne og anerkjenne sin egen verdi er grunnleggende for alle mennesker. Det å bli kjent med seg selv, sine følelser og sine reaksjoner er avgjørende for hvordan vi senere samhandler med andre. Kjennskap til hvem vi er og hvor vi kommer fra, er avgjørende for alle aspekter av barnets utvikling. For å kunne ha en positiv holdning til andre, er det viktig at alle barn blir møtt med positivitet, og får anerkjennelse for hvem de er som individ.

Grunnlaget for god psykisk helse legges allerede i barnas første leveår, og ved å bli et trygt individ med tro på seg selv, vil barn også være best mulig rustet til å kunne takle utfordrende situasjoner videre i livet. I vår barnehage skal alle barn få trygghet og tid til å utfordre seg selv, og være undrende og utforskende for å forme sin egen identitet.

Andres verdi:

Sosiale spilleregler er det mange av, og viktigheten av dem er enorm. Vi skal lære oss å kommunisere med andre på en ydmyk og anerkjennende måte, samtidig som vi skal stå trygt i vårt eget individ og vår identitet. Barna skal lære seg hvordan de kan håndtere konfliktløsning og samarbeid, og hvordan de kan være en aktiv deltager i felleskapet. Det å tidlig bli kjent med samfunnets ulikheter og utfordringer er avgjørende for at barna skal utvikles til å bli tolerante mennesker som søker etter positive løsninger. For barna i vår barnehage innebærer dette at vi i trygge omgivelser skal få støtte og veiledning i utfordrende situasjoner. Vi skal lære om hverandres hverdag, og vi skal sammen undre oss over ulikheter. Vi skal anerkjenne fordelene av et omsorgsfullt og inkluderende miljø, for å fremme videre positiv utvikling.

Miljøets verdi:

Det er like viktig at vi anser miljøet vårt med stor verdi. Vi må ta vare på det vi har rundt oss. Alt fra materialer i hjemmet og barnehagen, til nærmiljøet vårt. Bærekraftig utvikling er et viktig begrep. Spirehelten skal lære seg å ta vare på materialet rundt seg, og gjenbruke det som anses som søppel. De voksne rundt barna må være rollemodeller når det gjelder bruk og kastmentaliteten. En Spirehelt kildesorterer, plukker søppel i nærmiljøet for å redde naturen og dyrelivet, og bruker nærmiljøet til å samle inn materiell fra blant annet bedrifter og barnets hjem.

Spirehelt for barna:

Spirehelt for barna handler i bunn og grunn om det å gjøre gode ting for seg selv, andre og miljøet. Det handler også mye om konkreten, Spireheltbamsen vår. Denne skal være kjent for alle barna i barnehagen vår, og være synlig til stede og deltagende på alle avdelinger. Arbeidet med Spirehelt skal være preget av positivitet og utvikling.

Utvikling:

Spirehelt er en arbeidsmetode og et pedagogisk verktøy vi i Espira Oreid har utarbeidet selv, og det er kontinuerlig i utvikling. Vi er hele tiden i en prosess der vi i personalet vurderer og reflekterer rundt vårt mål med dette arbeidet, og veien videre. Voksenrollen er det viktigste for å kunne hjelpe barna til å bli Spirehelter, og her ønsker vi fremover å finne arenaer hvor vi kan få et enda tettere samarbeid med hjemmet.

Mitt Valg:

Gjennom vårt samarbeid med Lions deltar personal og foreldre på kurs og opplæring i Mitt Valg. Mitt valg er et pedagogisk program som har visjonen: Gode valg for et bedre samfunn. Dette går hånd i hånd med hva vi ønsker å oppnå med Spirehelten, og vi har valgt å bruke dette programmet som en inspirasjon og kunnskapskilde i vårt videre arbeid med Spirehelter. Gjennom kurs har vi fått påfyll av ny kunnskap og aktiviteter. Gjennom dette programmet har vi også fått mulighet for erfaringsdeling med andre barnehager.

Vedlegg

Espiras standard for når barnet begynner i barnehagen

Målsettingen med Småspirestandarden er at alle barn som begynner i Espiras barnehager får en god start i barnehagen. Småspirestandarden omfatter tre faser:

- Før barnet starter i barnehagen
- De første dagene i barnehagen
- Oppfølging av tilvenningsperioden etter 2-8 uker

Småspirestandarden følges av maler for velkomstbrev til foreldre og skjema for oppstartssamtale og oppfølgingssamtale etter 2-8 uker.

Fase 1 - Før barnet begynner i barnehagen

- Foreldre skal få tilbudsbrev i mappe med brosjyremateriell.
- Når plassen er akseptert etableres kontakt med foreldrene.
- Velkomstbrev sendes til foreldrene i god tid før oppstart
- Alle barn skal få tilbud om å besøke barnehagen før oppstart.
- Det skal avholdes et felles foreldremøte eller en foreldresamtale før oppstart, for eksempel tidlig i juni

Fase 2 - De første dagene

- En avtalt kontaktperson tar imot barnet og foreldrene de første dagene, og sørger for at barnet gradvis blir kjent med flere barn og voksne.
- Foreldrene tilbys oppstartssamtale senest etter en uke, dersom denne ikke er avholdt før oppstart
- Lengde og tidspunkt for tilvenning skal avtales og justeres i dialog med foreldrene med bakgrunn i barnets behov. Foreldrene skal minimum være til stede sammen med barnet i 3-5 dager.
- Foreldrene tar seg av de daglige rutinene med sitt barn i starten (mat, bleieskift, påkledning osv.) Personalet nærmer seg gradvis.
- Personalet skal være sensitive mot barnets behov og gi barnet den støtten det trenger.
- Personalet skal være imøtekommende.
- Personalet skal sørge for en god struktur, organisering og forutsigbarhet gjennom fast dagsrytme og faste aktiviteter.
- Barnehagen legger til rette for at barnet blir kjent med mindre grupper av barn om gangen.

Fase 3 - Oppfølging av tilvenningsperioden

- Tilvenningsperioden vil i de fleste tilfeller regnes som avsluttet etter 2-8 uker.
- Personalet skal invitere til løpende dialog og tilbakemeldinger fra foreldrene underveis i tilvenningsperioden.
- Barnehagen skal gjennomføre en oppfølgingssamtale 2-8 uker med foreldrene etter barnets oppstart i barnehagen.

Espiras standard for når barnet bytter avdeling

- Det skal tas en velbegrunnet beslutning, i dialog med foreldrene, om barnets overgang
- Når beslutningen er tatt skal foreldrene få tilbud om en overføringssamtale før oppstart på ny avdeling.
- Barnet skal få tid til å besøke ny avdeling før oppstart.
- Barnets garderobeplass skal være klargjort til barnets første dag på ny avdeling.
- Relevant informasjon om barnet overføres mellom avdelinger.
- Det avtales en kontaktperson for barnet og foreldrene i forbindelse med overgangen.
- Kontaktpersonen støtter barnet i å etablere trygge og gode relasjoner, samt sørger for at foreldrene får nødvendig informasjon i overgangsperioden.

**Ordet «avdeling» er valgt fordi det er denne måten flest barnehager i Espira organiserer seg på. Standarden gjelder uansett organiseringsform.*



Skolespira-standarden

Gjennom meningsfylte prosjekter og aktiviteter skal skolespirene få et fantastisk siste år i barnehagen. De skal få de beste forutsetningene for livslang læring og oppleve sammenheng i overgangen mellom barnehage og skole.

Espiras barnesyn skal prege arbeidet i skolespira:

«Barn er fylt av fantastiske evner og egenskaper. De søker hele tiden å skape mening i samhandling med omverdenen. Barna i våre barnehager skal oppleve oss som deltakere i meningsskapingen i et trygt, omsorgsfullt og inspirerende miljø.»

Rammer for skolespira:

- minimum 6 timer til skolespireaktiviteter hver uke
- en pedagog har ansvar for organisering og gjennomføring i barnehagen
- deltagelse i skolespira-nettverk for ansvarlig pedagog
- minimum 3 ganger pr. år
- etablering av kontakt med skolen(e)



Skolespira-standarden

Gjennom meningsfylte prosjekter og aktiviteter skal skolespirene få et fantastisk siste år i barnehagen. De skal få de beste forutsetningene for livslang læring og oppleve sammenheng i overgangen mellom barnehage og skole.

Espiras barnesyn skal prege arbeidet i skolespira:

«Barn er fylt av fantastiske evner og egenskaper. De søker hele tiden å skape mening i samhandling med omverdenen. Barna i våre barnehager skal oppleve oss som deltakere i meningsskapingen i et trygt, omsorgsfullt og inspirerende miljø.»

Rammer for skolespira:

- minimum 6 timer til skolespireaktiviteter hver uke
- en pedagog har ansvar for organisering og gjennomføring i barnehagen
- deltagelse i skolespira-nettverk for ansvarlig pedagog
- minimum 3 ganger pr. år
- etablering av kontakt med skolen(e)

